

## LUKNING AF ÅSAGER KILDEPLADS INFORMATIONSBREV TIL BORGERE

### 1. Vedrørende lukning af Åsager Kildeplads

For at fremtidssikre den lokale vandindvinding i Greve Kommune ønsker Greve Vandværk at nedlægge Åsager Kildeplads. Kildepladsen ved Åsager har en problematisk vandkvalitet og er truet af flere forureninger fra flere industrier i områder. En fortsat oprettelse af indvindingen vil derfor kræve en uhenigtsmæssig stor indsats over for forureningskilderne i forhold til indvindingens størrelse, der ikke vurderes som værende økonomisk rentabelt.

Greve Vandværk ønsker derfor at lukke kildepladsen for i stedet at øge indsatsen på andre af vandværkets kildepladser.

Greve Vandværk forventer at stoppe vandindvindingen fra Åsager Kildeplads fra den 1. august 2022.

Ved Åsager kildeplads er geologien sådan, at de øverste 10-15 meter jordlag består af moræneler med lokale indslag af sand. Under moræneleret er der kalk og skrivekridt, og det er fra disse aflejringer, at Greve Vandværk indvinder vand. Greve Vandværk indvinder i dag vand fra tre vandindvindingsboringer, og når indvindingen fra disse boringer stoppes, vil vandspejlet i kalken stige til det naturlige niveau. Området med de tre boringer er vist på nedenstående kort. Indvindingen fra to af boringerne, 207.1141 og 207.1142, har allerede været markant reduceret de sidste 1-2 år. Beliggenheden af boringerne er vist på figur 1.

På baggrund af den overvågning af vandspejlet i kalken, der har været gennemført i Greve, ved man, at vandspejlsstigningerne sker forholdsvist hurtigt. Vandspejlsstigningerne vil være størst lige omkring boringerne. Jo større afstand fra boringerne, desto mindre vil stigningen være. Vandspejlet i skrivekridtet/kalken vil efter al sandsynlighed stige max. en meter som vist på figur 2 og stabilisere sig på et niveau ca. 4 meter under terræn indenfor en afstand af ca. 500 meter fra boringerne.

Grundvandssænkningen i kalken og skrivekridtet vil forplante sig til det terrænnære grundvandsspejl. Det terrænnære grundvandsspejl påvirkes minimalt af lukningen, som det fremgår af figur 3. Omkring selve boringerne er afstanden til det terrænnære grundvandsspejl beliggende 2-3 meter under terræn, men der forventes kun en minimal påvirkning af det terrænnære grundvandsspejl i dette område.

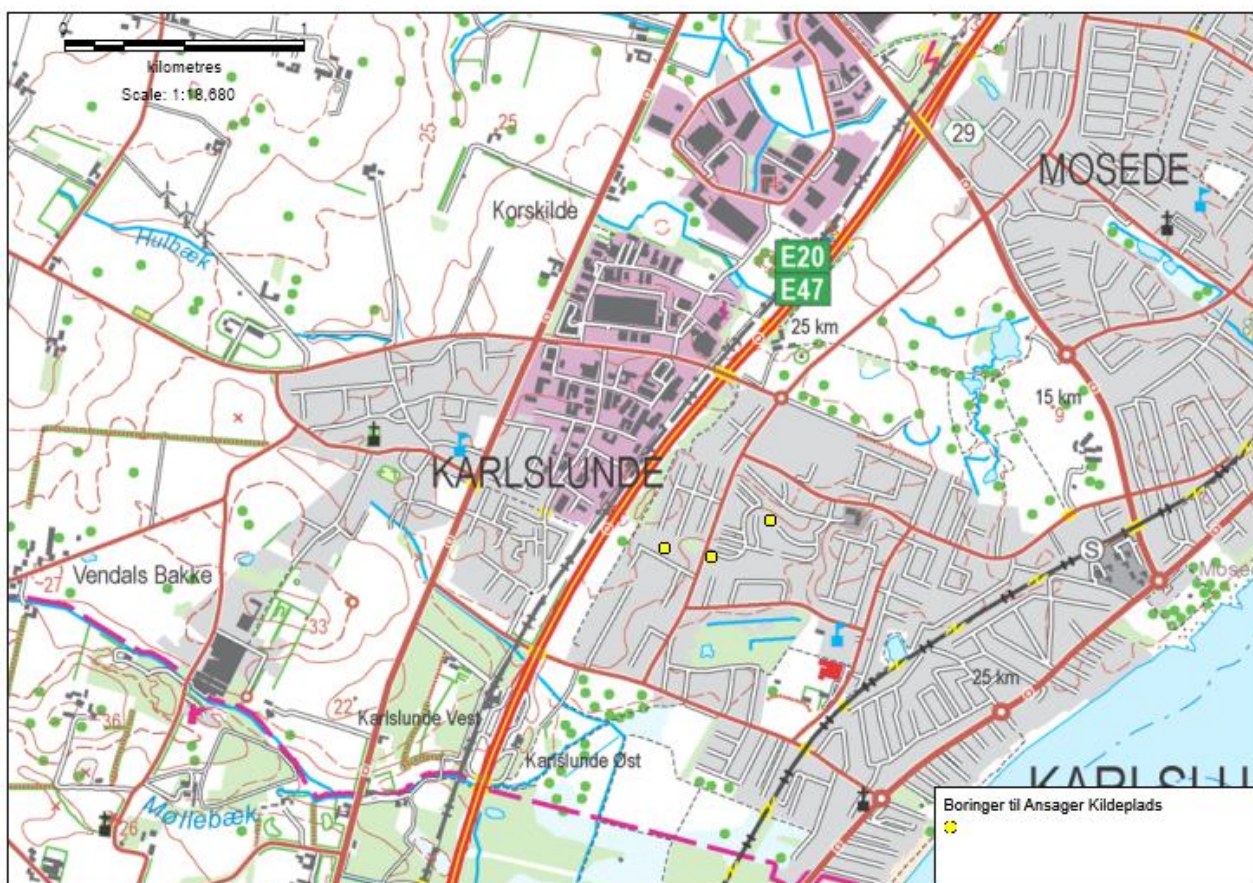
# Greve Vandværk A.m.b.a.

Håndværkerbyen 1 · 2670 Greve · Telefon 43 90 81 00 · E-mail: gv@grevevand.dk

De største grundvandsstigninger på ca. 30 cm forventes knap 1 km mod nordøst i et område. I dette område ligger dybden til både det terrænnære grundvandsspejl og vandspejlet i kalken 5-10 meter under terræn afhængig af de topografiske forhold. Således forventes det terrænnære grundvandsspejl at stabilisere sig ca. 4.5 meter under terræn, hvor det kommer tættest på terræn i dette område.

På baggrund af ovenstående forventes det ikke, at stigningen i vandspejlet vil medføre indtrængning af vand i kældre og bygninger. Grundejere i området skal dog for en sikkerheds skyld være opmærksomme på eventuelle vandspejlsstigninger i forbindelse med den permanente lukning og træffe de fornødne forholdsregler, for eksempel ved at sørge for velfungerende omfangsdræn ved bygninger.

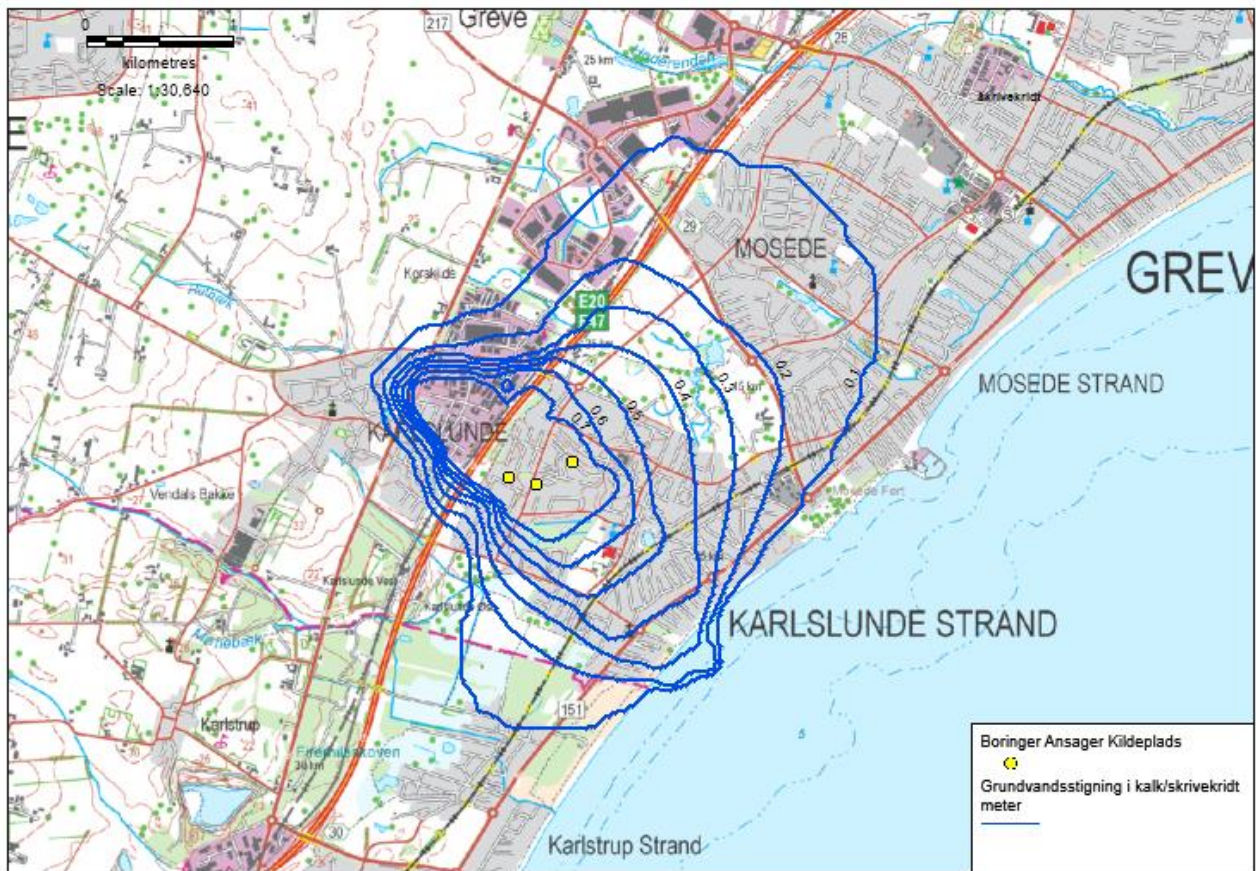
Yderligere information kan fås ved henvendelse til Greve vandværk på mail: gv@grevevand.dk



**Figur 1-1 Boringer til Ånsager Kildeplads**

# Greve Vandværk A.m.b.a.

Håndværkerbyen 1 · 2670 Greve · Telefon 43 90 81 00 · E-mail: gv@grevvand.dk

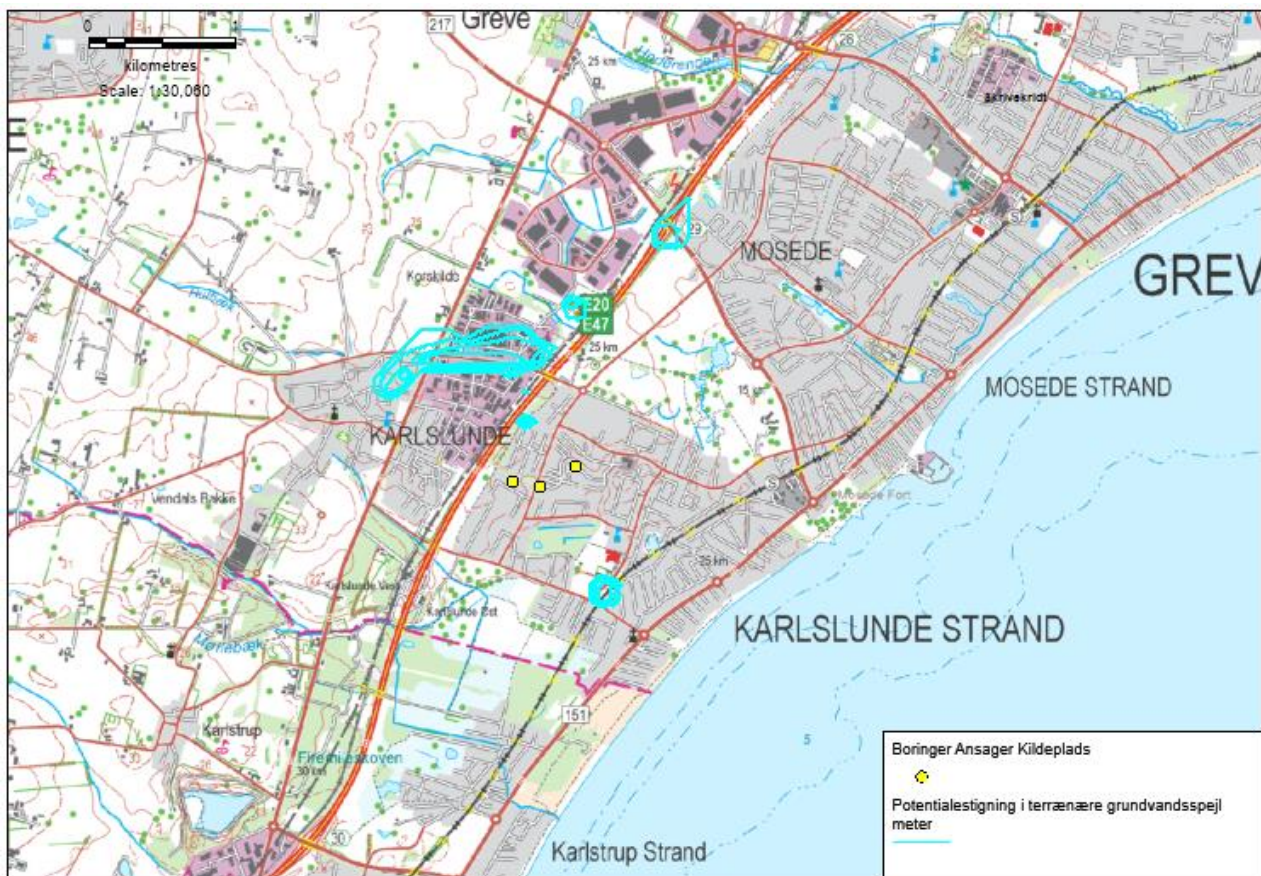


Figur 1-2 Forventet grundvandsstigning i kalken og skrivekridtet. Tallene er i meter



# Greve Vandværk A.m.b.a.

Håndværkerbyen 1 · 2670 Greve · Telefon 43 90 81 00 · E-mail: gv@grevvand.dk



Figur 1-3 Forventet grundvandsstigning i terrænnære grundvandsspejl. Tallene er i meter